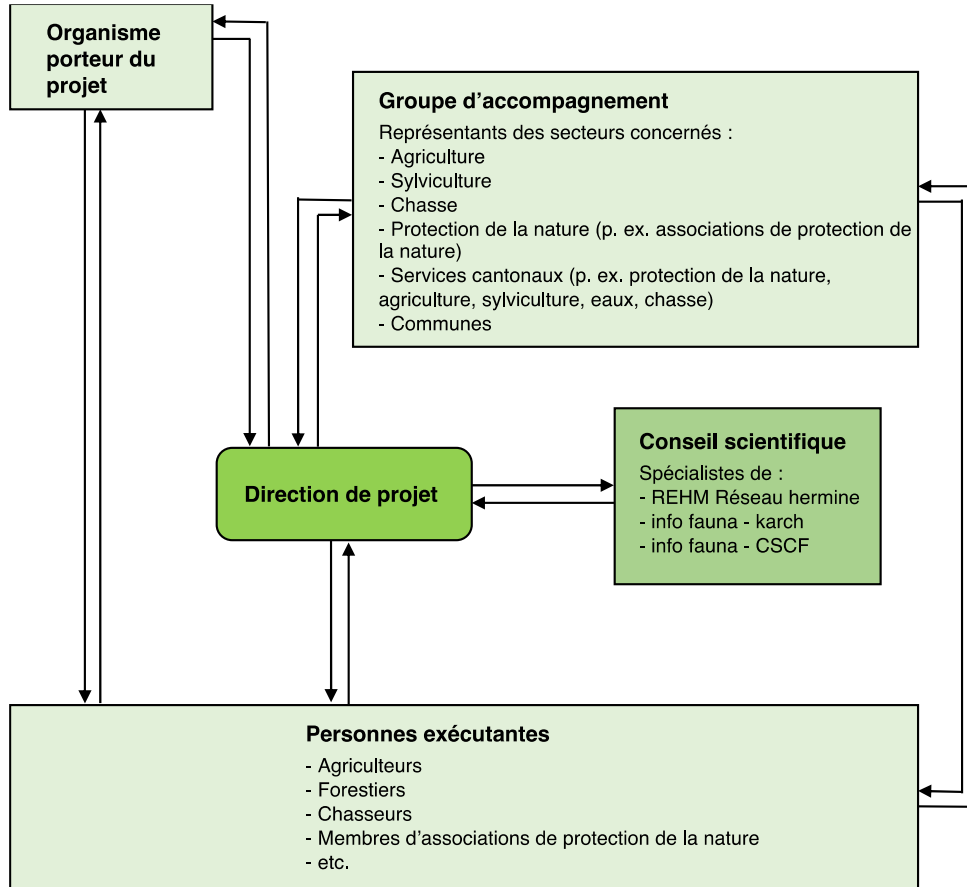


## Guide pour les projets de conservation en faveur des mustélidés et d'autres habitants du milieu cultivé – résumé

Les projets régionaux sont un moyen reconnu pour améliorer, avec des mesures ciblées, les habitats des mustélidés et d'autres habitants du milieu cultivé ouvert et de les mettre en réseau, aussi bien à petite qu'à grande échelle. En font en particulier partie les petites structures qui représentent un élément essentiel pour la survie de toutes ces espèces. Ce guide regroupe les expériences faites par REHM Réseau hermine lors du grand projet REHM « Un paysage pour les petits mustélidés en Suisse » et du projet pilote REHM-karch « Amélioration des habitats et mise en réseau à Bucheggberg – projet de promotion pour les mustélidés, amphibiens, reptiles et libellules ». Le document montre en détail comment planifier, mettre en œuvre et contrôler des projets de conservation régionaux.

### Organisation d'un projet de conservation

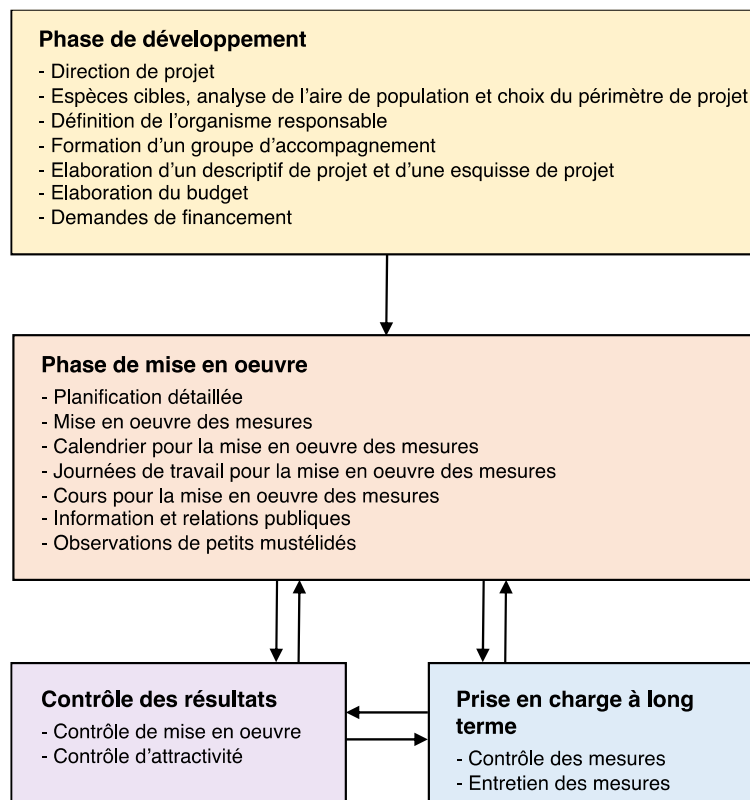
Pour mettre en œuvre avec succès un projet de conservation de qualité, il ne faut pas seulement les connaissances scientifiques et techniques, mais également un bon ancrage local. Les piliers centraux de l'organisation sont la *direction de projet*, l'*accompagnement scientifique*, l'*organisme porteur de projet*, le *groupe d'accompagnement* ainsi que la *personne exécutante*. Selon la situation locale et cantonale, ces différentes parties de l'organisation peuvent être prises en charge par des personnes différentes. Le plus important est de définir exactement les tâches de chacun. Pour les petits projets, il suffit d'une *direction de projet*, d'un *accompagnement scientifique* et du propriétaire de terrain.



## Procédé lors d'un projet de conservation

La réalisation du projet comprend les phases suivantes :

- Dans la *phase de développement*, l'organisation du projet est mise en place et les bases sont élaborées. Une analyse de l'aire de population est réalisée et le périmètre du projet avec les sites prioritaires et les axes de connexion est défini. En outre, un paquet de mesures, le budget et le descriptif de projet sont élaborés. Ce dernier document permet de chercher le financement pour la mise en œuvre des mesures de conservation et le contrôle des résultats.
- Dans la *phase de mise en œuvre*, on planifie et négocie en détail quelles mesures peuvent être réalisées à quel endroit. Outre la qualité et la quantité des mesures de conservation, leur situation et leur répartition dans l'espace sont également importantes afin qu'elles puissent être utilisées par les espèces ciblées. La réalisation des mesures peut être combinée avec des journées de travail dans le cadre de divers événements, des cours ciblés sur la mise en œuvre de mesures ou des travaux de relations publiques.
- Au moyen d'un *contrôle des résultats*, on vérifie si les mesures ont été mises en place correctement et si la nouvelle offre est utilisée par les espèces cibles.
- Une *prise en charge à long terme* permet de contrôler régulièrement les mesures et de faire au besoin les travaux d'entretien nécessaires, afin de maintenir à long terme la qualité et la quantité des mesures de conservation.



## Groupe cible et commande

Ce guide s'adresse avant tout aux institutions et/ou personnes qui souhaitent s'engager pour la revalorisation et la mise en réseau des habitats en milieu cultivé.

La version intégrale du « Guide pour les projets de conservation en faveur des mustélidés et d'autres habitants du milieu cultivé » peut être téléchargée sous [www.wieselnetz.ch](http://www.wieselnetz.ch)